



# **Estatística de familias numerosas**

Operación estatística n.º 21-201

Ano 2013





# **Estatística de familias numerosas**

Operación estatística n.º 21-201

Ano 2013

---

Xunta de Galicia  
Consellería de Traballo e Benestar  
Dirección Xeral de Familia e Inclusión  
2014

Edita: Consellería de Traballo e Benestar  
Secretaría Xeral Técnica, Sección de Publicacións e Estatísticas

Elabora: Dirección Xeral de Familia e Inclusión, Subdirección Xeral de Familia  
e Menores, Servizo de Familia e Conciliación  
Operación estatística n.º 21-201

Revisión Pepa Dabán Royo  
Maquetación Antonio Lameiro Ces  
ISSN: 1139-4420

---

## Índice

<b>Presentación</b> .....	<b>5</b>
<b>Metodoloxía</b> .....	<b>7</b>
<b>Normativa aplicable</b> .....	<b>9</b>
<b>Requisitos, categorías, persoas beneficiarias e beneficios</b> ..	<b>11</b>
<b>Datos estatísticos</b> .....	<b>16</b>
• <b>Títulos de familia numerosa expedidos por categorías e provincias</b> .....	<b>16</b>
• <b>Títulos de familia numerosa expedidos segundo a tipoloxía das fillas e dos fillos</b> .....	<b>17</b>
• <b>Títulos de familia numerosa segundo o sector económico da persoa titular</b> .....	<b>21</b>
• <b><u>Títulos de familia numerosa expedidos segundo a idade das fillas e dos fillos</u></b> .....	<b><u>22</u></b>
• <b>Títulos de familia numerosa expedidos segundo a idade das (ou dos) cónxuxes</b> .....	<b>25</b>
• <b><u>Títulos de familia numerosa expedidos segundo a situación laboral da persoa titular</u></b> .....	<b><u>26</u></b>
• <b><u>Títulos de familia numerosa expedidos segundo o estado civil da persoa titular</u></b> .....	<b><u>27</u></b>
• <b>Títulos de familia numerosa en vigor en 31 de decembro de 2013</b> .....	<b>28</b>



---

## Presentación

O Programa estatístico anual da Comunidade Autónoma de Galicia para o ano 2014, aprobado polo Decreto 188/2013, do 19 de decembro (DOG nº. 249, do 31.12.2013), establece, como unha das operacións estatísticas da Consellería de Traballo e Benestar, a **estatística de familias numerosas** que agora lles presentamos.

Nesta publicación recóllense as características básicas das familias numerosas galegas baseándonos na información que achegan **as persoas interesadas** na solicitude de recoñecemento ou renovación do título que acredita a condición de familia numerosa. Os datos que aquí se presentan corresponden aos expedientes tramitados entre o 1 de xaneiro de 2013 e o 31 de decembro de 2013, tendo como base a nova normativa.

Consellería de Traballo e Benestar

6 Estadística de familias numerosas



---

## Metodoloxía

Os datos recollidos nesta estatística extráctanse da información facilitada polas propias persoas interesadas mediante as solicitudes de outorgamento ou renovación dos títulos de familia numerosa.

Estas solicitudes pódense presentar nas xefaturas territoriais da Consellería de Traballo e Benestar, na Dirección Xeral de Familia e Inclusión, nos concellos ou en calquera outra oficina pública.

Así mesmo, na epígrafe de idades das (ou dos) cónxuxes, o total é superior ao número de títulos xa que se contabilizan as dúas ou os dous cónxuxes e, nunha mesma parella, cada persoa pode estar nun grupo de idade distinto.

Co fin de manter o segredo estatístico e evitar a identificación individual das familias, non se fará distinción por categorías nas estatísticas que se indican a continuación:

- Títulos de familia numerosa expedidos segundo a idade das (ou dos) cónxuxes.
- Títulos de familia numerosa expedidos segundo a situación laboral da persoa titular.
- Títulos de familia numerosa expedidos segundo o estado civil da persoa titular.

Nesta publicación reflíctense os datos elaborados a partir das solicitudes dos títulos (novos ou renovados) de familia numerosa expedidos dende o 1 de xaneiro de 2013 ata o 31 de decembro de 2013.

Esta estatística complétase cos totais de títulos de familias numerosas en vigor o 31 de decembro de 2013. Como títulos en vigor compútanse todos os existentes e que están activados, é dicir, que están renovados, deixando en suspenso os que, por distintas causas, as persoas titulares deixaron que caducasen pero que seguen tendo os requisitos para conservar a condición de familias numerosas.



---

## Normativa aplicable

(Por orde cronolóxica)

**Resolución** do 31 de maio de 1984, da Dirección Xeral de Rexistros e Notariado, pola que se regula a expedición do duplicado do libro de familia en supostos de divorcio e separación (BOE do 15.09.1984).

**Decreto** 42/2000, do 7 de xaneiro, polo que se refunde a normativa reguladora vixente en materia de familia, infancia e adolescencia (DOG n.º 45, do 06.03.2000).

**Lei** 40/2003, do 18 de novembro, de protección das familias numerosas (BOE n.º 277, do 19.11. 2003).

**Lei** 52/2003, do 10 de decembro, de disposicións específicas en materia de seguridade social (BOE n.º 296, do 11.12.2003).

**Lei** 62/2003, do 30 de decembro, de medidas fiscais, administrativas e da orde social. (BOE n.º 313, do 31.12.2003)

**Real decreto** 1621/2005, do 30 de decembro, polo que se aproba o Regulamento da Lei 40/2003, do 18 de novembro, de protección ás familias numerosas. (BOE n.º 15, do 18.01.2006)

**Lei** 40/2007, do 4 de decembro, de medidas en materia de seguridade social. (BOE n.º. 291, do 5.12.2007)

**Lei** 2/2008, do 23 de decembro, de orzamentos xerais do Estado para o ano 2009. (BOE nº 309, do 24.12.2008)

**Lei** 3/2011, do 30 de xuño, de apoio á familia e a convivencia en Galicia. (DOG nº 134 do 13.7.2011)

**Lei** 17/2012, do 27 de decembro, de orzamentos xerais do Estado para o ano 2013. (BOE nº 312, do 28.12.2013)

---

## Requisitos, categorías, persoas beneficiarias e beneficios

### Requisitos

Para o recoñecemento da condición de familia numerosa, a unidade familiar deberá estar formada por unha ou dúas persoas ascendentes e necesítase:

1. Ter 3 ou máis fillas ou fillos, sexan ou non comúns.  
Poderán ser só dúas fillas ou dous fillos nos seguintes casos:
  - que unha ou un deles teña recoñecido un grao de discapacidade igual o superior ao 33% ou a condición de incapacitada ou incapacitado para o traballo.
  - que as dúas persoas proxenitoras teñan recoñecido un grao de discapacidade igual ou superior ao 33% ou estean incapacitadas para o traballo ou, polo menos, unha delas teña un grao de discapacidade igual ou superior ao 65%.
2. Tamén terán a condición de familia numerosa as formadas por:
  - Tres ou máis irmás ou irmáns orfos de pai e nai ou dous, se unha ou un ten unha discapacidade, maiores de 18 anos que convivan e teñan unha dependencia económica entre si.
  - Dúas ou dous ou máis irmás ou irmáns orfos de pai e nai sometidos a tutela, acollemento ou garda que convivan coa persoa titora, acollidora ou gardadora pero non ás súas expensas.
3. As fillas ou os fillos deberán cumprir as seguintes condicións:
  - Ser solteiras ou solteiros.
  - Convivir coas persoas ascendentes.
  - Dependere economicamente das persoas ascendentes. Considerarase que existe dependencia económica cando os seus ingresos non superen o indicador público de renda de efectos múltiples (IPREM) en cómputo anual.
  - Ser menor de 21 anos, excepto se ten unha discapacidade. A idade poderá ampliarse ata os 25 anos se cursan estudos axeitados á súa idade e titulación ou encamiñados á obtención dun posto de traballo.
4. Todas as persoas membros da unidade familiar deberán ser españolas ou nacionais dun Estado membro da Unión Europea ou dos restantes estados parte no Acordo sobre Espazo Económico Europeo e ter a súa residencia en territorio español ou exercer unha actividade por conta propia ou allea en España, aínda que resida nalgún dos países aludidos anteriormente.

No caso das persoas naturais doutros estados, observarase o establecido na Lei orgánica 4/2000, do 11 de xaneiro, sobre dereitos e liberdades dos estranxeiros en España e a súa integración social, modificada pola Lei orgánica 8/2000, do 22 de decembro, a Lei orgánica 11/2003, do 29 de setembro, e a Lei orgánica 14/2003, do 20 de novembro.

## Categorías

As familias numerosas clasifícanse en razón do número de fillas ou fillos:

**Categoría especial:** as de cinco ou máis fillas e fillos.

As de catro, nos seguintes supostos:

Se polo menos tres das fillas ou dos fillos proceden de parto, adopción ou acollemento permanente ou preadoptivo múltiples.

Se os seus ingresos anuais, divididos polo número de persoas que compoñen a unidade familiar, non superan en cómputo anual o 75 % do IPREM, incluídas as pagas extraordinarias.

**Categoría xeral:** o resto das unidades familiares.

No caso de que existan fillas ou fillos discapacitados computarase cada unha ou cada un como dúas ou dous para determinar a categoría na que se clasifica a unidade familiar da que se forma parte.

## Persoas beneficiarias

Considérase persoa beneficiaria do título de familia numerosa:

O pai, a nai, ou ambos conxuntamente, cando exista vínculo conxugal e, de ser o caso, a (ou o) cónxuxe dun deles. Tamén a persoa ou persoas que, faltando as persoas anteriores, tivesen ao seu cargo a tutela ou acollemento familiar permanente ou preadoptivo das fillas ou dos fillos, sempre que estes convivan con ela ou elas e ás súas expensas.

Todas as fillas ou fillos que cumpran os requisitos anteriormente mencionados. Teñen a mesma consideración que as fillas e os fillos as persoas sometidas a tutela ou acollemento familiar permanente ou preadoptivo legalmente constituído.

## Beneficios

### 1. Carné familiar

A través do carné familiar as persoas membros da familia numerosa poderán obter descontos nos produtos que ofrezan os establecementos comerciais que se adhiran a este programa posto en marcha pola Consellería de Traballo e Benestar.

Este carné pódese tramitar nos departamentos territoriais da Consellería de Traballo e Benestar e na Dirección Xeral de Familia e Inclusión. Informan no tel.: 981 957 027 e na páxina web: [www.xunta.es](http://www.xunta.es)

## **2. Fiscais**

Deducións do IRPF para o ano 2013

- 250 € para as de categoría xeral
- 400 € para as de categoría especial

Cando algunha das persoas membros ten máis dun 65% de discapacidade:

- 500 € para as de categoría xeral
- 800 € para as de categoría especial

## **3. Vivenda**

Ver páxina web: [www.igvs.xunta.es](http://www.igvs.xunta.es), do Instituto Galego de Vivenda e Solo da Consellería de Medio Ambiente, Territorio e Infraestruturas.

#### **4. Transporte**

Redución nas tarifas de ferrocarril e nas empresas concesionarias de liñas de transporte interurbano de viaxeiros, dun 20% para as familias de categoría xeral e 50% para as de categoría especial. Nas liñas aéreas, as reducións aplícanse a todas as persoas membros da familia nos servizos en liñas regulares nacionais, nun 5% para as familias de categoría xeral e 10% para as de categoría especial.

#### **5. Educación**

Exención total para as familias numerosas de categoría especial, e para as de categoría xeral redución do 50% nas taxas de matrícula e expedición de títulos.

Preferencia para o ingreso en colexios maiores e menores subvencionados, centros de educación especial e centros docentes.

Aumento da prestación económica por infortunio familiar, cuberto polo seguro escolar: 20% para as familias de categoría xeral e 50% para as de categoría especial.

#### **6. Centros de atención á primeira infancia**

Nos centros de atención á primeira infancia dependentes da Consellería de Traballo e Benestar, preferencia para o ingreso e redución dun 20% das tarifas cando acudan varias irmás ou irmáns; aplicarase, ademais, un desconto do 20% a cada nena ou neno pertencente a unha familia numerosa.

Preferencia para a obtención de axudas económicas para a atención de nenos e nenas de 0 a 3 anos en centros de primeira infancia non sostidos con fondos públicos, mediante o programa do cheque infantil.

#### **7. Xuventude**

Establécese un 50% sobre os prezos relativos ás actividades promovidas pola Dirección Xeral de Xuventude e Voluntariado no programa Campaña de Verán.

#### **8. Familia**

Redución do 30% sobre os prezos das estadías nas residencias de tempo libre da Consellería de Traballo e Benestar.

#### **9. Auga**

Dedución do 50% na cota tributaria do canon do saneamento para usos domésticos.

## **10. Vehículos**

Redución do 50% do importe da base imponible do imposto de matriculación dos vehículos automóbiles cunha capacidade homologada non inferior a cinco prazas e non superior a nove, incluída a da persoa condutora.

## **11. Ocio**

Redución dun 50% no prezo da entrada aos museos de titularidade estatal.  
Viaxes de turismo e quedas de termalismo para persoas con discapacidade, 20% para categoría xeral e 50% para categoría especial.

## **12. Seguridade Social**

Bonificación dun 45% nas cotas da Seguridade Social da [persoa](#) empregada do fogar.

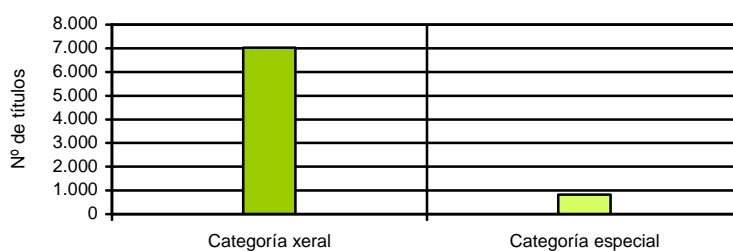


## Datos estadísticos

### Títulos de familia numerosa expedidos por categorías e provincias

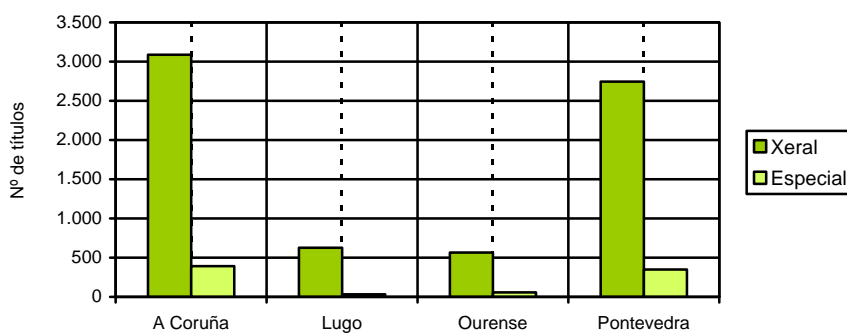
#### Títulos por categorías

Categoría xeral	7.506
Categoría especial	959
TOTAL	8.465



#### Títulos por provincias

Categoría	A Coruña	Lugo	Ourense	Pontevedra	Totais
Xeral	3.304	642	629	2931	7.506
Especial	423	41	69	426	959
TOTAIS	3.727	683	698	3.357	8.465



## Títulos de familia numerosa segundo a tipoloxía das fillas ou fillos

PROVINCIA DA CORUÑA			
Títulos novos			
Categoría	N.º de fillas/os segundo a tipoloxía		N.º de títulos
	Persoas con discapacidade	Persoas sen discapacidade	
	0	1	2
	0	2	86
	0	3	424
Categoría xeral	0	4	15
	1	0	1
	1	1	130
	1	2	2
	2	0	1
	0	4	9
Categoría especial	0	5	1
	1	2	1
	3	2	1
<b>Total títulos novos</b>			<b>673</b>
Títulos renovados			
	N.º de fillas/os segundo a tipoloxía		N.º de títulos
	Persoas con discapacidade	Persoas sen discapacidade	
Categoría xeral	0	2	253
	0	3	1.721
	0	4	133
	1	0	16
	1	1	442
	1	2	50
	2	0	28
	0	1	1
	0	2	1
	0	3	1
Categoría especial	0	4	182
	0	5	71
	0	6	14
	0	7	4
	0	8	4
	0	9	2
	1	2	68
	1	3	23
	1	4	1
	1	5	1
	2	0	24
	2	1	6
	2	2	2
	3	0	1
3	1	4	
4	0	1	
<b>Total títulos renovados</b>			<b>3.054</b>
<b>Total provincia da Coruña</b>			<b>3.727</b>

PROVINCIA DE LUGO			
Títulos novos			
Categoría	N.º de fillas/os segundo a tipoloxía		N.º de títulos
	Persoas con discapacidade	Persoas sen discapacidade	
Categoría xeral	0	2	17
	0	3	100
	0	4	2
	1	0	1
	1	1	24
	1	2	3
	2	0	1
<b>Total títulos novos</b>			<b>148</b>
Títulos renovados			
Categoría	N.º de fillas/os segundo a tipoloxía		N.º de títulos
	Persoas con discapacidade	Persoas sen discapacidade	
Categoría xeral	0	2	38
	0	3	322
	0	4	46
	1	0	1
	1	1	67
	1	2	13
	2	0	7
Categoría especial	0	4	10
	0	5	9
	0	6	4
	0	7	2
	1	2	5
	1	3	6
	2	1	4
5	0	1	
<b>Total títulos renovados</b>			<b>535</b>
<b>Total provincia de Lugo</b>			<b>683</b>

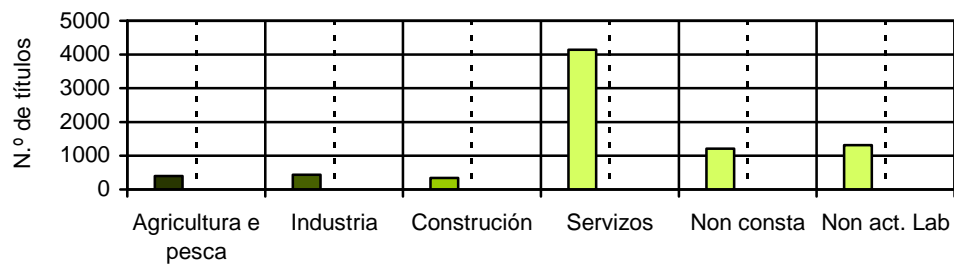
PROVINCIA DE OURENSE			
Títulos novos			
Categoría	N.º de fillas/os segundo a tipoloxía		N.º de títulos
	Persoas con discapacidade	Persoas sen discapacidade	
Categoría xeral	0	2	16
	0	3	130
	0	4	7
	1	1	32
	1	2	2
Categoría especial	0	4	2
	0	6	1
	1	2	1
	2	0	1
	3	0	1
<b>Total títulos novos</b>			<b>193</b>
Títulos renovados			
Categoría	N.º de fillas/os segundo a tipoloxía		N.º de títulos
	Persoas con discapacidade	Persoas sen discapacidade	
Categoría xeral	0	2	51
	0	3	274
	0	4	18
	1	1	89
	1	2	8
	2	0	2
Categoría especial	0	3	1
	0	4	19
	0	5	8
	0	6	2
	0	7	1
	1	1	1
	1	2	7
	1	3	7
	1	4	1
	1	5	1
	2	0	8
	2	1	4
2	2	1	
3	0	2	
<b>Total títulos renovados</b>			<b>505</b>
<b>Total provincia de Ourense</b>			<b>698</b>

PROVINCIA DE PONTEVEDRA			
Títulos novos			
Categoría	N.º de fillas/os segundo a tipoloxía		N.º de títulos
	Persoas con discapacidade	Persoas sen discapacidade	
Categoría xeral	0	2	85
	0	3	463
	0	4	4
	1	0	2
	1	1	207
	1	2	1
	2	0	2
Categoría especial	0	4	22
	0	6	1
	1	2	7
	1	3	2
	2	0	12
<b>Total títulos novos</b>			<b>808</b>
Títulos renovados			
Categoría	N.º de fillas/os segundo a tipoloxía		N.º de títulos
	Persoas con discapacidade	Persoas sen discapacidade	
Categoría xeral	0	2	171
	0	3	1.400
	0	4	77
	1	0	7
	1	1	456
	1	2	41
	1	3	2
	2	0	13
Categoría especial	0	1	1
	0	3	4
	0	4	160
	0	5	50
	0	6	14
	0	8	1
	0	9	1
	0	11	1
	1	0	1
	1	2	71
	1	3	20
	1	4	2
	2	0	34
	2	1	18
	2	2	1
3	0	1	
3	1	2	
<b>Total títulos renovados</b>			<b>2.549</b>
<b>Total provincia de Pontevedra</b>			<b>3.357</b>

## Títulos de familia numerosa segundo o sector económico da persoa titular

Títulos segundo o sector económico da persoa titular					
Sector económico	A Coruña	Lugo	Ourense	Pontevedra	Total
Agricultura e pesca	184	43	33	144	404
Industria	221	53	36	185	495
Construción	191	37	35	116	379
Servizos	2.281	282	392	1.465	4.420
Non constan	320	190	25	774	1.309
Non activ. Lab.	530	78	177	673	1.458
<b>TOTAIS</b>	<b>3.727</b>	<b>683</b>	<b>698</b>	<b>3.357</b>	<b>8.465</b>

Títulos segundo o sector económico da persoa titular



## Títulos de familia numerosa expedidos segundo a idade das fillas ou fillos

Títulos con tres ou máis fillas/os menores de 10 anos					
Categoría	A Coruña	Lugo	Ourense	Pontevedra	Total
Xeral	554	113	89	438	1.194
Especial	83	10	6	63	162
TOTAIS	637	123	95	501	1.356

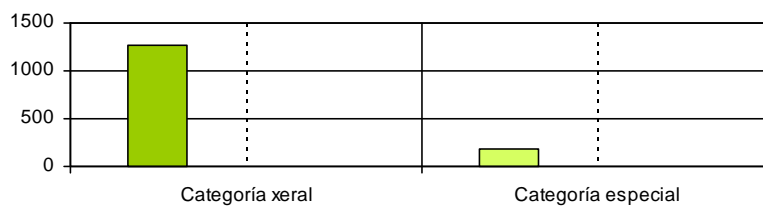
Provincia da Coruña					
Categoría	N.º de títulos				Total
	3 fillas/os	4 fillas/os	5 fillas/os	6 fillas/os	
Xeral	539	15			554
Especial	54	22	7		83
TOTAL	593	37	7		637

Provincia de Lugo					
Categoría	N.º de títulos				Total
	3 fillas/os	4 fillas/os	5 fillas/os	6 fillas/os	
Xeral	107	6			113
Especial	9		1		10
TOTAL	116	6	1	--	123

Provincia de Ourense					
Categoría	N.º de títulos				Total
	3 fillas/os	4 fillas/os	5 fillas/os	6 fillas/os	
Xeral	87	2	--		89
Especial	2	3		1	6
TOTAL	89	5		1	95

Provincia de Pontevedra					
Categoría	N.º de títulos				Total
	3 fillas/os	4 fillas/os	5 fillas/os	6 fillas/os	
Xeral	431	7			438
Especial	47	14	2		63
TOTAL	478	21	2		501

**Familias numerosas con tres ou máis fillos menores de 10 anos**



Títulos con tres ou máis fillas/os entre 10 e 25 anos					
Categoría	A Coruña	Lugo	Ourense	Pontevedra	Total
Xeral	889	209	173	793	2.064
Especial	211	23	36	199	469
TOTAIS	1.100	232	209	992	2.533

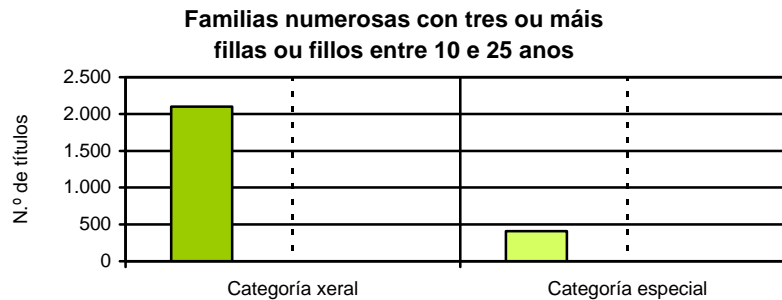
Provincia da Coruña								
Categoría	N.º de títulos							Total
	3 fillas/os	4 fillas/os	5 fillas/os	6 fillas/os	7 fillas/os	8 fillas/os	9 fillas/os	
Xeral	843	46					-	889
Especial	98	73	29	9	1	1	-	211
TOTAIS	941	119	29	9	1	1	-	1.100



Provincia de Lugo								
Categoría	N.º de títulos							Total
	3 fillas/os	4 fillas/os	5 fillas/os	6 fillas/os	7 fillas/os	8 fillas/os	9 fillas/os	
Xeral	203	6						209
Especial	13	8	1	1				23
201	216	14	1	1				232

Provincia de Ourense								
Categoría	N.º de títulos							Total
	3 fillas/os	4 fillas/os	5 fillas/os	6 fillas/os	7 fillas/os	8 fillas/os	9 fillas/os	
Xeral	166	7						173
Especial	16	18	1	1				36
TOTAIS	182	25	1	1				209

Provincia de Pontevedra								
Categoría	N.º de títulos							Total
	3 fillas/os	4 fillas/os	5 fillas/os	6 fillas/os	7 fillas/os	8 fillas/os	9 fillas/os	
Xeral	758	35						793
Especial	105	66	18	8	1		1	199
TOTAIS	863	101	18	8	1		1	992



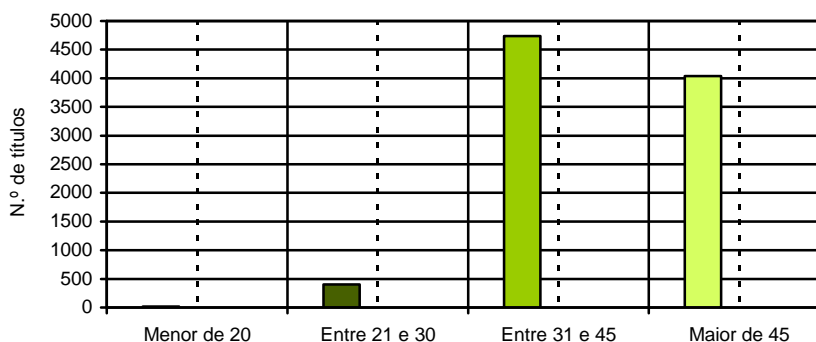
## Títulos de familia numerosa expedidos segundo a idade das (ou dos) cónxuxes

Familias numerosas nas que, cando menos, un dos cónxuxes é menor de 20 anos				
A Coruña	Lugo	Ourense	Pontevedra	Total
7	0	4	3	14

Familias numerosas nas que, cando menos, un dos cónxuxes ten entre 21 e 30 anos				
A Coruña	Lugo	Ourense	Pontevedra	Total
161	49	47	137	394

Familias numerosas nas que, cando menos, un dos cónxuxes ten entre 31 e 45 anos				
A Coruña	Lugo	Ourense	Pontevedra	Total
2.185	415	406	2.056	5.062

Familias numerosas nas que, cando menos, un dos cónxuxes ten máis de 45 anos				
A Coruña	Lugo	Ourense	Pontevedra	Total
1.951	356	368	1.716	4.391



## Títulos de familia numerosa expedidos segundo a situación laboral da persoa titular

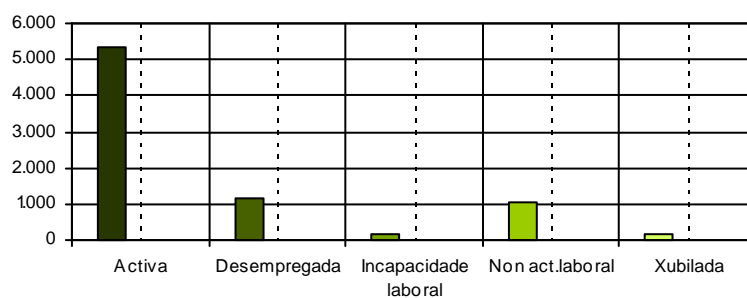
Provincia da Coruña	
Situación laboral	N.º de títulos
Activa	2.479
Desempregada	534
Incapacidade laboral	78
Non act. laboral	558
Xubilada	78
<b>TOTAL</b>	<b>3.727</b>

Provincia de Lugo	
Situación laboral	N.º de títulos
Activa	488
Desempregada	113
Incapacidade laboral	8
Non act. laboral	60
Xubilada	14
<b>TOTAL</b>	<b>683</b>

Provincia de Ourense	
Situación laboral	N.º de títulos
Activa	482
Desempregada	117
Incapacidade laboral	13
Non act. laboral	78
Xubilada	8
<b>TOTAL</b>	<b>698</b>

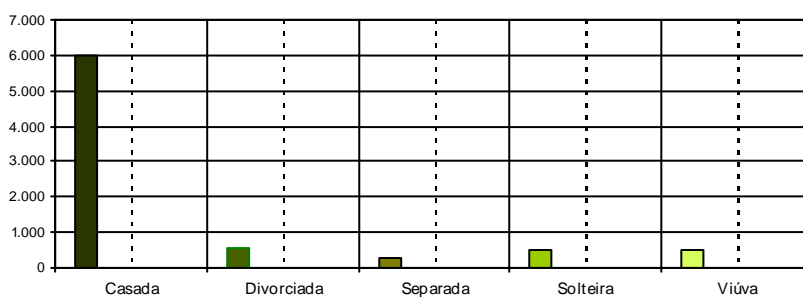
Provincia de Pontevedra	
Situación laboral	N.º de títulos
Activa	2.146
Desempregada	639
Incapacidade laboral	63
Non act. laboral	455
Xubilada	54
<b>TOTAL</b>	<b>3.357</b>

Títulos de familia numerosa expedidos segundo a situación laboral da persoa titular	
Situación laboral	N.º de títulos
Activa	5.595
Desempregada	1.403
Incapacidade laboral	162
Non act. laboral	1.151
Xubilada	154
<b>TOTAL</b>	<b>8.465</b>



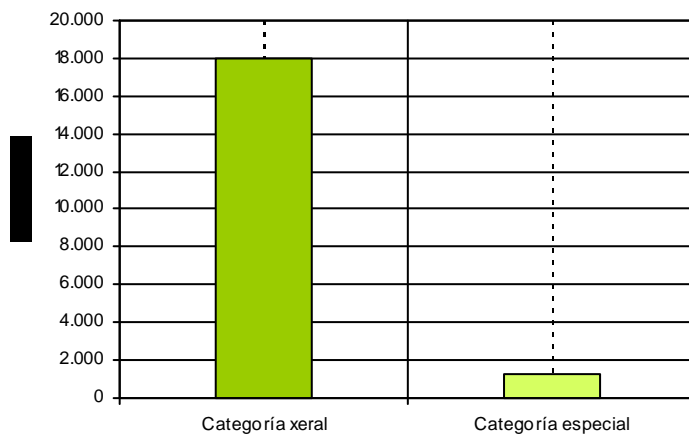
### Títulos de familia numerosa expedidos segundo o estado civil da persoa titular

Estado civil	A Coruña	Lugo	Ourense	Pontevedra	Totais
Casada	2.761	506	534	2.573	6.374
Divorciada	342	39	49	269	699
Separada	78	20	23	129	250
Solteira	254	63	34	182	533
Viúva	292	55	58	204	609
<b>TOTAIS</b>	<b>3.727</b>	<b>683</b>	<b>698</b>	<b>3.357</b>	<b>8.465</b>



## Títulos de familia numerosa en vigor en 31.12.2013

Categoría	A Coruña	Lugo	Ourense	Pontevedra	Totais
Xeral	7.441	1.658	1.620	7.064	17.783
Especial	601	94	153	609	1.457
Totais	8.042	1.752	1.773	7.673	19.240







galicia



XUNTA DE GALICIA